

## ISTRUZIONI PER L'USO

### ADESIVO PER CONDOTTI POLYWATER® BONDUIT® (BT-50)



### ADESIVO PER CONDOTTI POLYWATER BONDUIT

BonDuit® crea giunzioni di condotti impermeabili e a tenuta d'aria. Crea un forte legame che resiste ai movimenti e alle vibrazioni. BonDuit viene utilizzato per la transizione da condotti in polietilene a quelli in PVC, fibra di vetro, materiali compositi e metalli. Per l'applicazione non è richiesta alcuna attrezzatura speciale.

#### APPLICAZIONE

Temperatura di servizio:

Da 2 °C a 50 °C (da 35 °F a 120 °F).

Temperatura di servizio:

Da -50 °C a 120 °C (da -60 °F a 250 °F).

- Una buona preparazione della superficie è fondamentale.
- Preparazione della cartuccia.
- Quando viene erogato dal miscelatore statico, BonDuit dovrebbe essere di un grigio uniforme.
- Per l'applicazione in climi freddi, mantenere la cartuccia calda a una temperatura superiore a 15 °C (60 °F).
- Lasciare il miscelatore statico sulla cartuccia fino al prossimo utilizzo.

#### SICUREZZA

- Indossare protezioni per gli occhi
- Utilizzare guanti protettivi



Estremità del condotto squadrata

1. Tagliare il condotto alla lunghezza desiderata. Se possibile, utilizzare un tagliatubi o una sega troncatrice per tagliare il condotto con un angolo di 90°. Un taglio netto e dritto massimizzerà l'area di adesione e migliorerà la connessione.

Per i condotti con diametro superiore a 3 in. (75 mm), rastremare l'estremità a un angolo di 45° con una raspa o un coltello. Ciò facilita l'inserimento del condotto nel giunto.



Carteggiare il condotto e il giunto

2. Utilizzare un panno abrasivo a grana 80 per carteggiare la parte esterna del condotto di ½ in. (13 mm) oltre la profondità di inserimento nel giunto. Utilizzando lo stesso panno, carteggiare accuratamente l'interno del giunto. Tutta la finitura superficiale deve essere rimossa.



Pulire il giunto e il condotto con una salvietta detergente

3. Pulire le superfici di adesione del condotto e del giunto con una salvietta detergente per rimuovere eventuali oli ed eliminare l'acqua. Si consiglia l'uso dei guanti.

*Preparare quanti più condotti e set di giunti possibile e tenerli pronti per il montaggio in anticipo. Ciò ridurrà gli sprechi di BonDuit.*



Utensile chiuso

4. Posizionare la cartuccia BonDuit nell'apposito erogatore e farla scattare in posizione. Per maggiori informazioni sull'uso dell'erogatore, consultare le istruzioni a pagina 4.



Innesco cartuccia

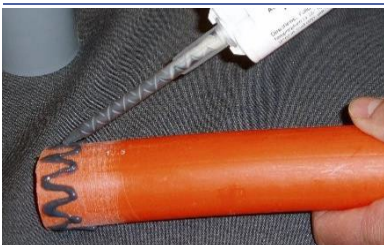
5. Ruotare il tappo di 90° in senso antiorario per rimuoverlo dalla cartuccia. Premere l'impugnatura sull'utensile di erogazione per innescare la cartuccia ogni volta che si utilizza il prodotto fino a quando sia la resina bianca che quella nera fuoriescono dalla cartuccia.



Collegamento del miscelatore statico

6. Posizionare il miscelatore statico sulla cartuccia e bloccarlo in posizione ruotandolo in senso orario. Premere l'impugnatura sull'utensile di erogazione finché BonDuit non fuoriesce dall'estremità del miscelatore statico. Pompare ancora 1 o 2 volte per ottenere un composto uniforme. Eliminare il materiale in eccesso.

Quando esce dalla punta del miscelatore statico BonDuit dovrebbe avere un colore grigio chiaro uniforme, senza striature.



Applicare l'adesivo BonDuit

7. Applicare BonDuit in strisce da 3 a 6 mm (da 1/8 a 1/4 in.) seguendo uno schema a zigzag per tutta la profondità degli inserti del connettore. La sequenza dovrebbe essere di circa 1/2 in. (13 mm) di larghezza estendendosi fino al bordo esterno del condotto. L'estremità del miscelatore statico può essere tagliata fino all'ultima tacca per applicare una striscia più grande su condotti di diametro maggiore.



Levigatura di BonDuit su giunzione

8. Avvitare immediatamente l'accoppiamento sul condotto. La torsione dell'accoppiamento garantisce che BonDuit venga miscelato bene e distribuito uniformemente all'interno della giunzione.

*Per condotti di diametro superiore a 3 in., potrebbe essere necessario utilizzare un mezzo di supporto o un altro ausilio meccanico per unire la giunzione.*

Levigare l'eventuale eccesso di BonDuit lungo la giunzione condotto/giunto. Si consiglia l'uso dei guanti.

BonDuit crea un legame forte, consentendo spostamenti rapidi o la copertura. Per il tempo di lavorazione e la velocità di polimerizzazione in base alla temperatura, vedere la Tabella 1 sottostante. Non muovere il giunto finché non è indurito.

**TABELLA 1**

TEMPERATURA	TEMPO DI LAVORAZIONE	POLIMERIZZAZIONE FUNZIONALE
35 °F 2 °C	40 minuti	7 ore
52 °F 11 °C	20 minuti	3 ore e mezza
60 °F 16 °C	10 minuti	90 minuti
70 °F 21 °C	6 minuti	60 minuti
88 °F 31 °C	4 minuti	40 minuti

*Nota: Se il materiale nel miscelatore statico si è solidificato, sostituire il miscelatore statico.*

I kit BonDuit contengono i materiali necessari per preparare le superfici in plastica e metallo all'incollaggio. Ogni cartuccia contiene materiale sufficiente per numerose applicazioni, a seconda delle dimensioni di ciascun accoppiamento o giunto. Vedere la tabella 2.

**TABELLA 2**

DIAMETRO DEL CONDOTTO	APPLICAZIONI PER CARTUCCIA
1 in (25 mm)	28
1½ in. (38 mm)	13
2 in. (50 mm)	11
3 in. (75 mm)	7
4 in. (100 mm)	4
6 in. (150 mm)	2

## SUGGERIMENTI AGGIUNTIVI

### Applicazione in climi freddi:

Nei climi freddi, tenere BonDuit al caldo (oltre i 16 °C). L'adesivo freddo è difficile da pompare, impiega più tempo per indurirsi e può creare stress per l'utensile applicatore. Prima dell'uso, conservare gli accoppiamenti in un luogo caldo. Potrebbe essere necessario riscaldare il giunto di transizione per forzare la polimerizzazione di BonDuit. A temperature inferiori a 45 °F (7 °C), il giunto deve essere riscaldato per 8 ore per raggiungere la massima resistenza.

Per creare un contenitore riscaldante portatile, posizionare le cartucce in una borsa frigo e aggiungere buste riscaldanti.

### Applicazione in climi caldi:

Nei climi caldi (temperatura superiore a 85 °F), conservare BonDuit al fresco (temperatura inferiore a 70 °F). Ciò impedisce all'adesivo di indurirsi prima che l'accoppiamento sia fissato. Se possibile, utilizzare l'adesivo per creare legami nelle ore mattutine più fresche e lontano dalla luce solare diretta per rallentare la velocità di indurimento.

## MONTAGGIO UTENSILI



1. Per montare l'utensile di erogazione, ruotare in avanti il collare di fissaggio nero.



2. Mentre si solleva la linguetta metallica, far scorrere il pistone con i denti a cricchetto rivolti verso il basso, nella fessura attraverso l'estremità anteriore. Spingere il pistone fino in fondo e rilasciare delicatamente la linguetta metallica. La linguetta metallica dovrebbe agganciarsi ai denti del cricchetto.



3. Inserire prima la punta della cartuccia nell'ampia apertura del collare di fissaggio nero.



4. Spingere indietro il collare e premere con decisione per farlo scattare in posizione.

## CONTATTI

+1-651-430-2270 Principale | Europa, Medio Oriente, Africa +31 10 233 0578 | e-mail: [support@polywater.com](mailto:support@polywater.com)

**AVVISO IMPORTANTE:** Le dichiarazioni qui contenute sono rilasciate in buona fede e si basano su test e osservazioni che riteniamo affidabili. Tuttavia, la completezza e l'accuratezza delle informazioni non sono garantite. Prima dell'uso, l'utente finale dovrebbe condurre tutte le valutazioni necessarie per determinare che il prodotto sia adatto all'uso previsto.

American Polywater declina espressamente qualsiasi garanzia e condizione implicita di commerciabilità e idoneità per uno scopo particolare. L'unico obbligo di American Polywater sarà quello di sostituire la quantità di prodotto che dovesse rivelarsi difettosa. Ad eccezione del rimedio con sostituzione, American Polywater non sarà responsabile per alcuna perdita, lesione o danno diretto, indiretto o consequenziale risultante dall'uso del prodotto, indipendentemente dalla teoria giuridica affermata.

**Polywater**<sup>®</sup>  
Solutions at work.